



El ambiente
es de todos

Minambiente

BOLETÍN HIDROMETEOROLÓGICO DE LA MOJANA

San Marcos, Sucre 08 de mayo de 2020

Hora de la actualización: 12:00 HLC

BOLETÍN No: 100

CONTENIDO

1. CONDICIONES METEOROLÓGICAS

1.1 CONDICIONES METEOROLÓGICAS PRECEDENTES

1.2 CONDICIONES METEOROLÓGICAS ACTUALES

1.3 PRONÓSTICO METEOROLÓGICO DIARIO

2. CONDICIONES HIDROLÓGICAS

2.1 CONDICIONES HIDROLÓGICAS ANTECEDENTES

2.2 CONDICIONES HIDROLÓGICAS ACTUALES

2.2.1 SUBZONA HIDROGRÁFICA DEL RÍO SAN JORGE - CUENCA ALTA

2.2.2 SUBZONA HIDROGRÁFICA DEL RÍO SAN JORGE - CUENCA BAJA

2.2.3 SUBZONA HIDROGRÁFICA DEL RÍO NECHÍ - CUENCA BAJA

2.2.4 DIRECTOS AL BAJO CAUCA - CIÉNAGA LA RAYA ENTRE EL RÍO NECHÍ Y EL BRAZO DE LOBA

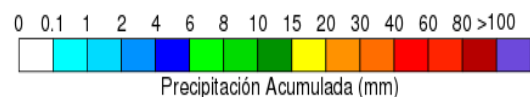
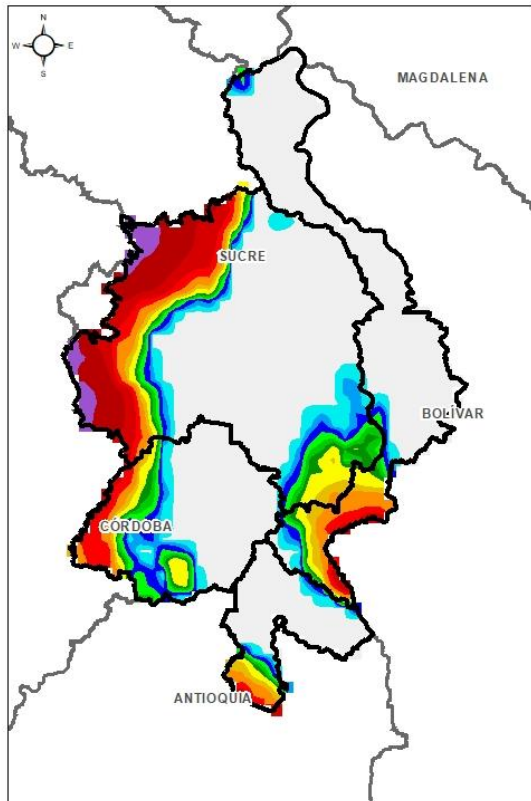
2.2.5 DIRECTOS AL CAUCA ENTRE PTO. VALDIVIA Y RÍO NECHÍ

2.2.6 DIRECTOS AL BAJO MAGDALENA ENTRE EL BANCO Y EL PLATO

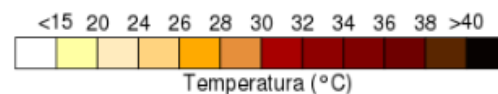
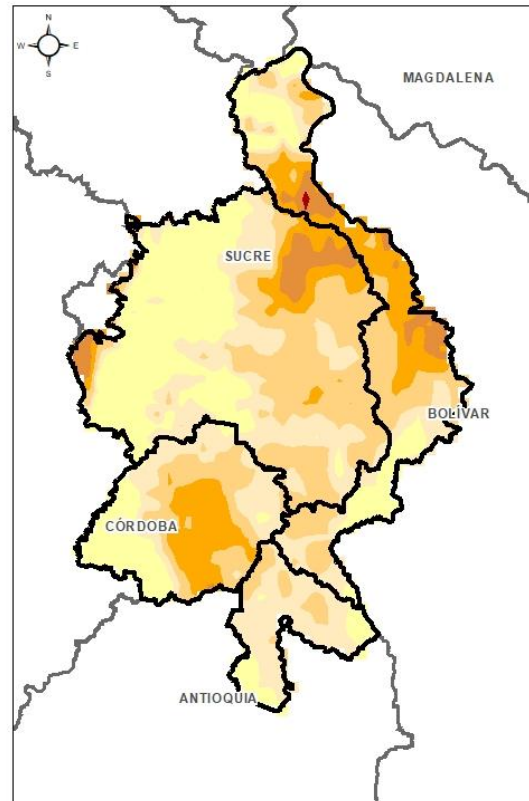
El Centro Regional de Pronóstico y Alertas Tempranas de la Mojana - CRPA La Mojana, busca fortalecer el sistema de alertas tempranas a través de un continuo monitoreo de las condiciones hidrometeorológicas, la generación de pronósticos meteorológicos y la difusión de alertas para la comunidad y los diferentes sectores productivos de la región.

Esta iniciativa hace parte de los proyectos "Reducción del riesgo y la vulnerabilidad frente al cambio climático en la región de La Depresión Momposina", financiado por el *Adaptation Fund* y "*Mojana, clima y vida*", financiado por el Fondo Verde del Clima, implementados por el Ministerio de Ambiente, el Fondo de Adaptación y el PNUD, en alianza con CORPOMOJANA e IDEAM.

1.1 CONDICIONES METEOROLÓGICAS ANTECEDENTES

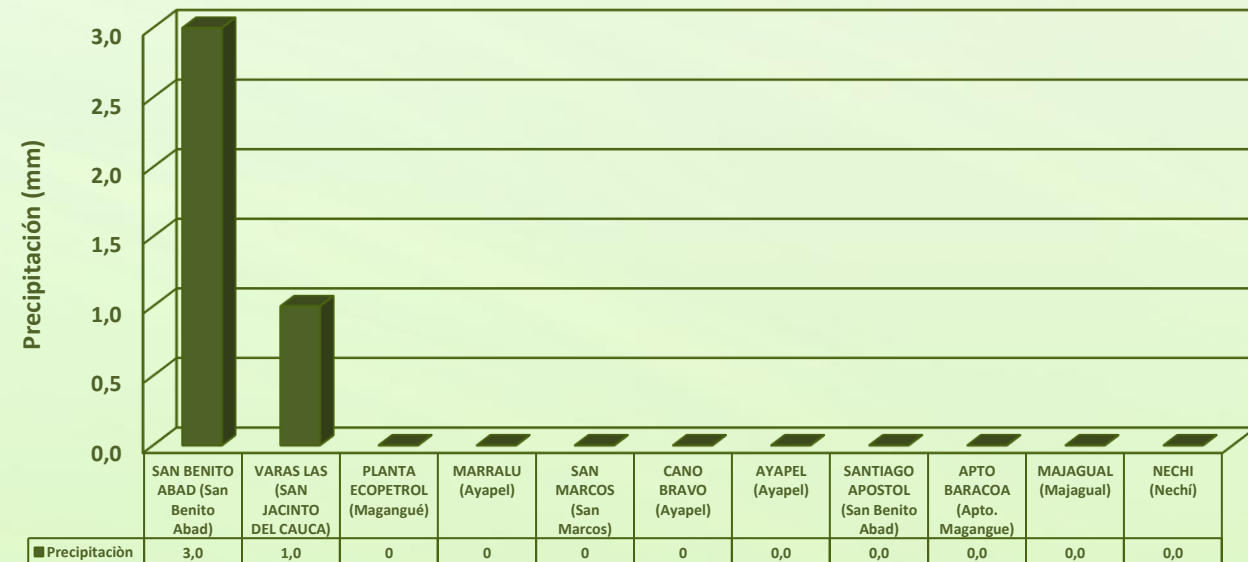


Estimación de Precipitación acumulada
06/05/2020 (07:00)-07/05/2020 (07:00).
Fuente: IDEAM



Temperatura superficial máxima por
estimación Satelital 06/04/2020
Fuente: IDEAM

Lluvia Registrada el 06 de mayo de 2020

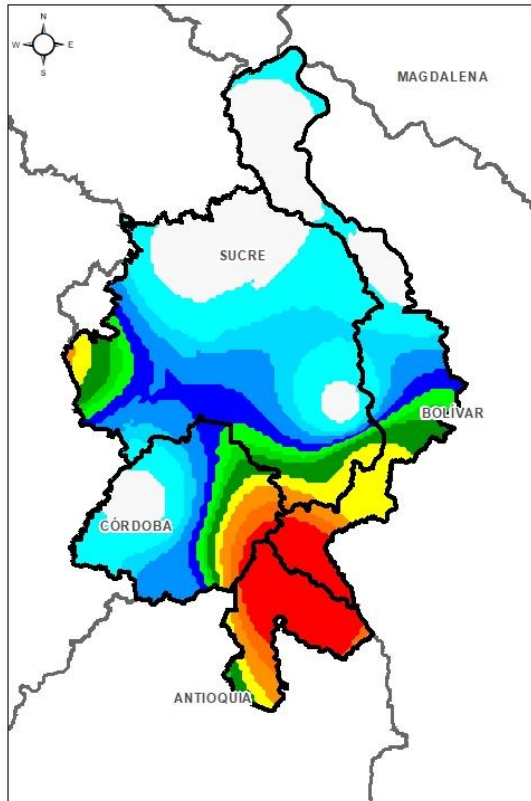


RESUMEN DE CONDICIONES PARA EL DÍA 06 DE MAYO

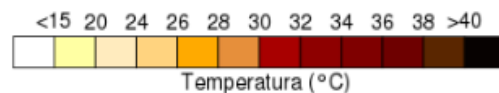
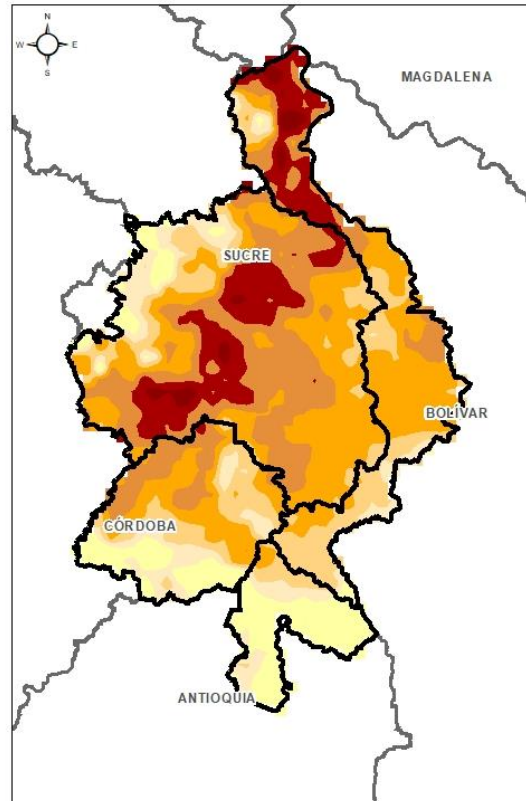
Precipitación: el día de ayer se registraron lluvias de variada intensidad acompañadas de descargas eléctricas, especialmente en los municipios de Ayapel, Nechí, San Jacinto del Cauca. La estación con mayor registro de lamina precipitada fue San Benito Abad con 3 mm.

Temperatura: Se registró una temperatura máxima de 37,4°C a las 15:00 en el municipio de San Benito Abad y una mínima de 26,1°C en horas de la madrugada de del jueves Sobre el municipio de Ayapel. La zona más cálida se ubicó al norte y occidente de La Mojana.

1.1 CONDICIONES METEOROLÓGICAS ANTECEDENTES

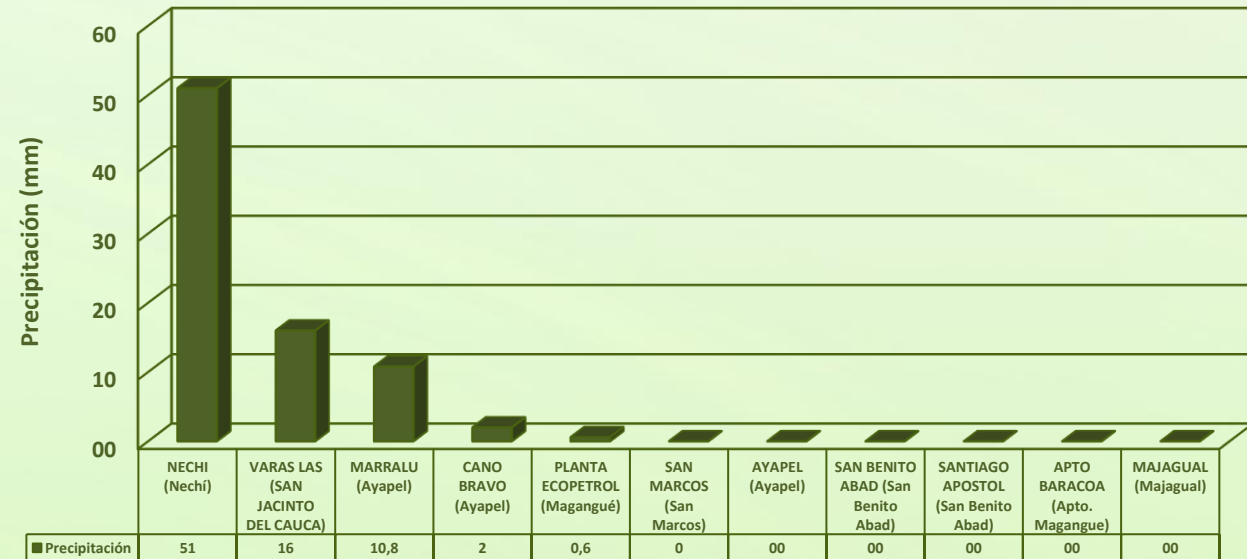


Estimación de Precipitación acumulada
07/05/2020 (07:00)-08/05/2020 (07:00).
Fuente: IDEAM



Temperatura superficial máxima por
estimación Satelital 05/04/2020
Fuente: IDEAM

Lluvia Registrada el 07 de mayo de 2020



RESUMEN DE CONDICIONES PARA EL DÍA 07 DE MAYO

Precipitación: desde la tarde del día de ayer se registraron lluvias dispersas alrededor del territorio mojanero en la región, condición que se prolongó durante la noche y madrugada, con mayor intensidad sobre: Nechí, Ayapel, Guaranda y San Jacinto del Cauca. La estación Nechí fue la de mayor registro pluviométrico con 51 mm.

Temperatura: Se registró una temperatura máxima de 37,5°C a las 14:00 en el municipio de San Benito Abad y una mínima de 26,5°C en horas de la madrugada de del viernes sobre el municipio de Ayapel. La zona más cálida se ubicó al norte y occidente de La Mojana.

1.2 CONDICIONES METEOROLÓGICAS ACTUALES

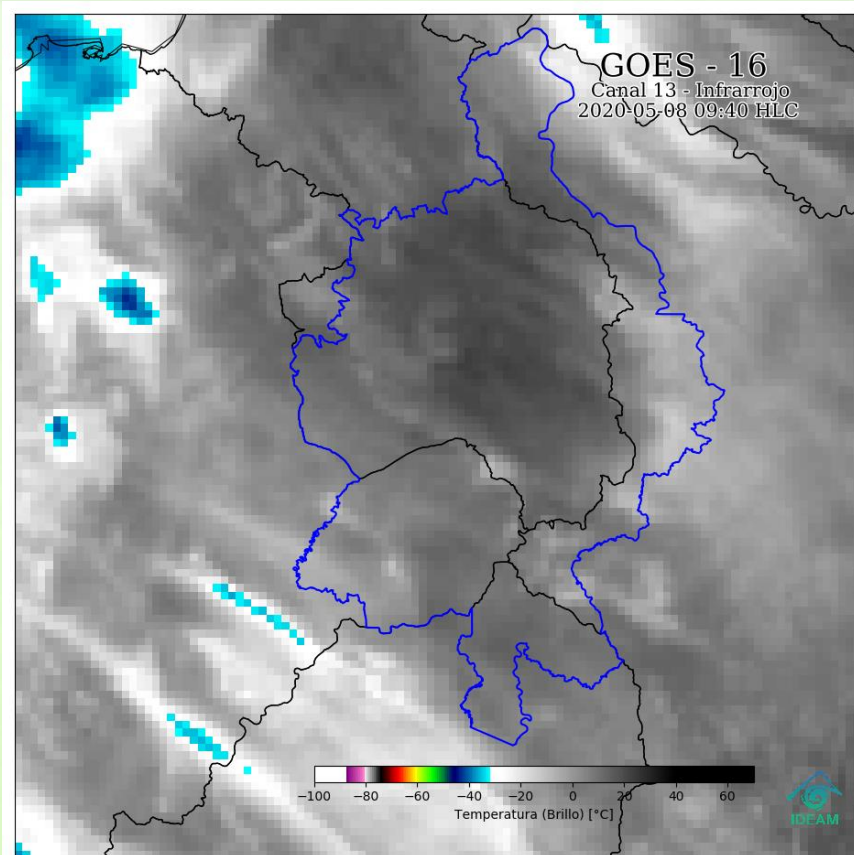


Imagen de satélite IR 10:40 HLC
Fuente: IDEAM

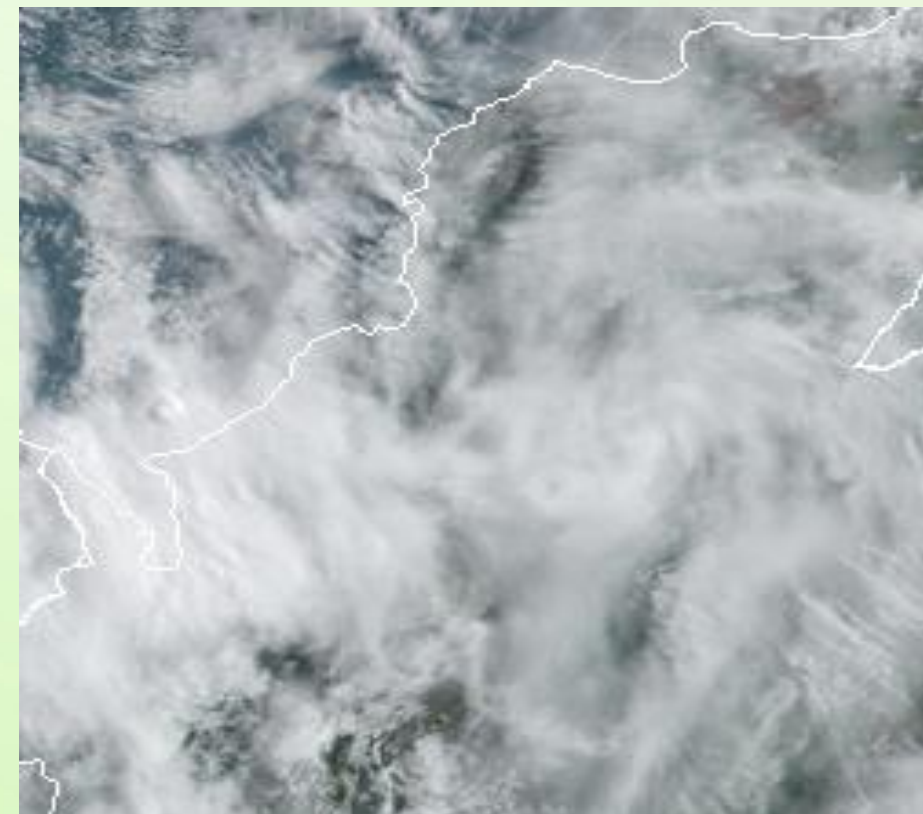


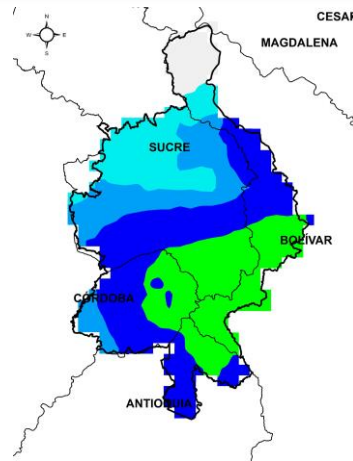
Imagen de GECOLOR 10:20HLC
Fuente: NOAA

A inicios de la mañana de hoy se observaron lluvias entre moderadas a fuertes sobre La Mojana.

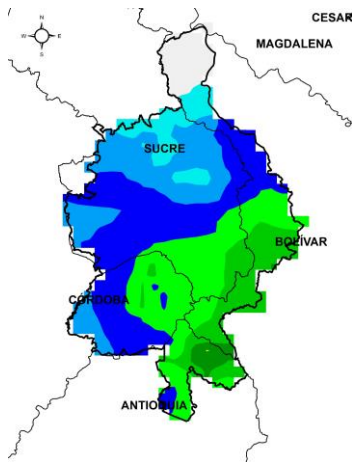
1.3 PRONÓSTICO METEOROLÓGICO



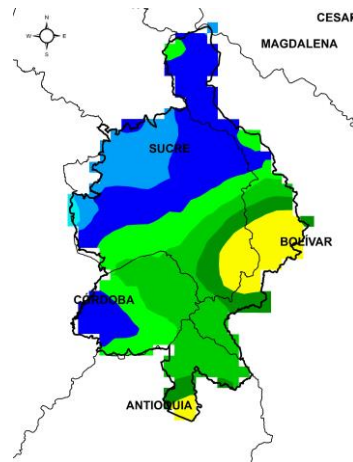
TARDE DEL 08 DE MAYO



NOCHE DEL 08 DE MAYO



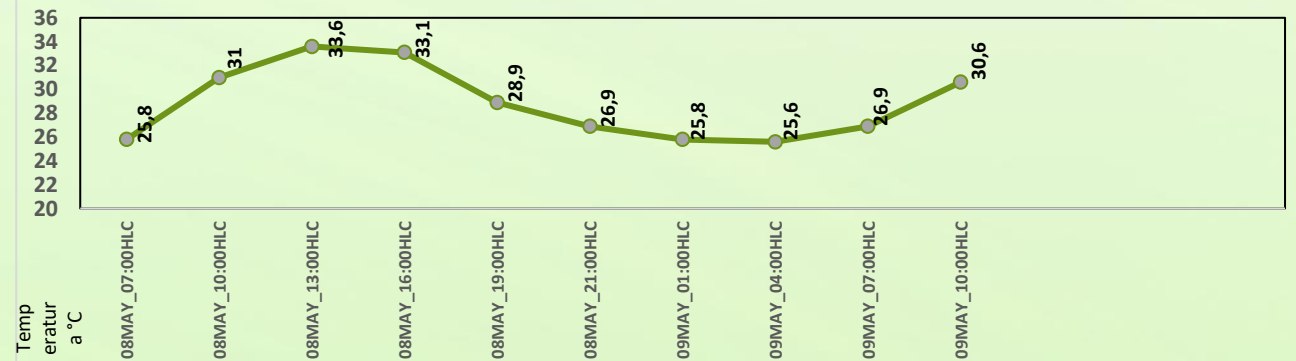
ACUMULADO 08 AL 09 DE MAYO



ACUMULADO 09 AL 10 DE MAYO



Día	Jornada	Temperatura Máxima	Nubosidad	Tipo de Precipitación	Probabilidad de Lluvia(%)
VIERNES 08 DE MAYO	Tarde	37 °C	Parcialmente nublado	Sin luvias	20%
	Noche	27 °C	Nublado	Lluvias	90%



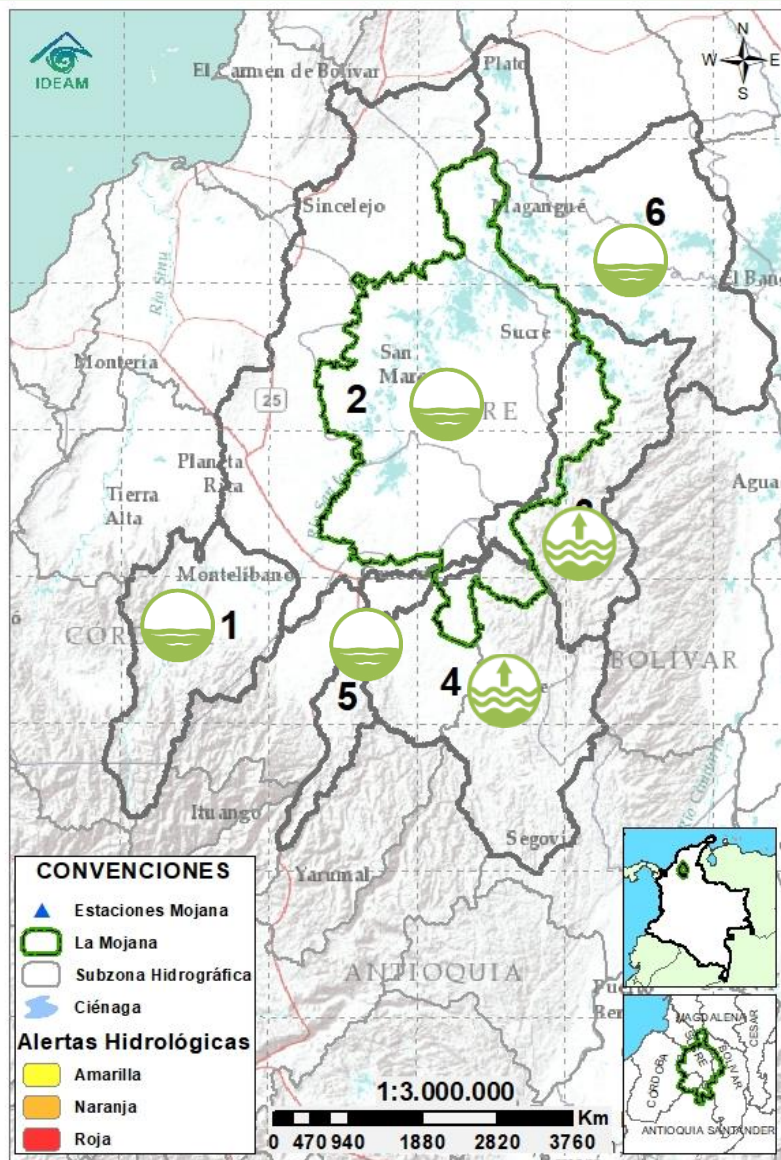
Pronóstico de temperaturas medias para los próximos 03 días; Fuente IDEAM

PRONÓSTICO PARA EL FIN DE SEMANA

Precipitación: para finales de la tarde se espera algunas lluvias dispersas, durante la noche y madrugada se advierte sobre la ocurrencia de lluvias acompañadas de descargas eléctricas y vendavales con mayor intensidad sobre los municipios, de Achí, Majagual, San Benito abad, Magangué, Guaranda, San Jacinto del Cauca y Nechí, condición que se extenderá a primeras horas de la mañana del día sábado; para el resto del fin de semana se prevé predominio de condiciones secas sobre La Mojana, sin descartar algunas lluvias aisladas en la noche de sábado y madrugada del domingo.

Temperatura: Las temperaturas máximas oscilarán entre los 34°C y 37 °C y las mínimas entre los 23ª y 25°C. Las sensaciones térmicas máximas para los siguientes dos días oscilarán entre los 37°C y 40°C.

2.1 CONDICIONES HIDROLÓGICAS ANTECEDENTES



Condiciones hidrológicas antecedentes para el 07/05/2020

CONVENCIONES DE TERMINOS HIDROLÓGICOS

	Lluvias	Lluvias antecedentes intensas o continuas y/o pronóstico de las mismas, las cuales pueden generar crecientes súbitas en los ríos principales y sus afluentes.
	Descenso	Condición de disminución de niveles.
	Ascenso	Condición de aumento de niveles.
	Creciente súbita	Fenómeno natural que se presenta en los ríos de montaña como consecuencia de la ocurrencia de lluvias intensas o torrenciales en zonas de alta pendiente del cauce principal y sus afluentes.
	Tránsito de crecientes	Es el desplazamiento de una onda de crecida de aguas arriba hacia aguas abajo de la corriente.
	Creciente por desembalse	Proceso de tránsito del flujo de agua por descarga controlada desde un embalse.
	Inundación	Aumento en los niveles y/o caudales de los cuerpos de agua que superan la capacidad máxima de transporte o modificación de la sección transversal que la reduce, ocasionando el desbordamiento e inundación de sus zonas aledañas.
	Niveles estables	No se presentan fluctuaciones considerables de nivel del cuerpo de agua.



Alerta ROJA

PARA TOMAR ACCIÓN Advierte a los sistemas de prevención y atención de desastres sobre la amenaza que puede ocasionar un fenómeno con efectos adversos sobre la población, el cual requiere la atención inmediata por parte de la población y de los cuerpos de atención y socorro. Se emite una alerta sólo cuando la identificación de un evento extraordinario indique la probabilidad de amenaza inminente y cuando la gravedad del fenómeno implique la movilización de personas y equipos, interrumpiendo el normal desarrollo de sus actividades cotidianas.



Alerta NARANJA

PARA PREPARARSE Indica la presencia de un fenómeno. No implica amenaza inmediata y como tanto es catalogado como un mensaje para informarse y prepararse. El aviso implica vigilancia continua ya que las condiciones son propicias para el desarrollo de un fenómeno, sin que se requiera permanecer alerta.

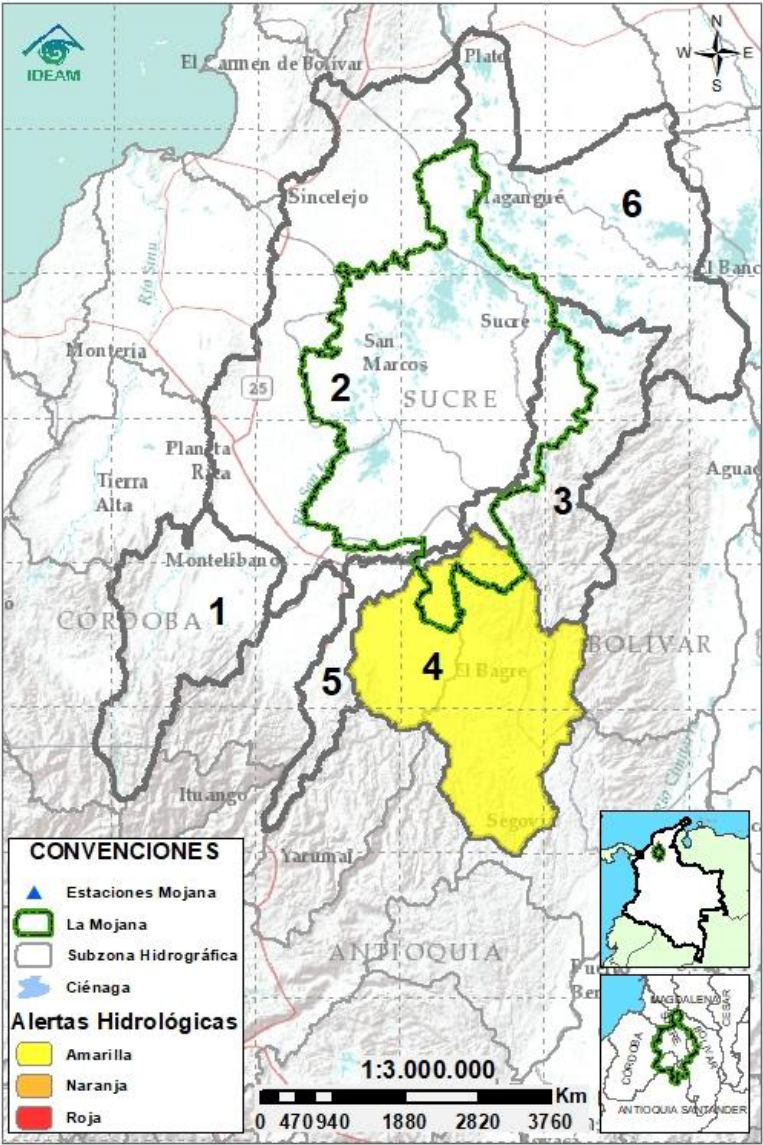


Alerta AMARILLA









PARA INFORMARSE Es un mensaje oficial por el cual se difunde información. Por lo regular se refiere a eventos observados, registrados o registrados y puede contener algunos elementos de pronóstico a manera de orientación. Por sus características pretéritas y futuras difiere del aviso y de la alerta, y por lo general no está encaminado a alertar sino a informar.

SIN ALERTA La información que se suministra se encuentra fuera de los umbrales de alerta.

2.2 CONDICIONES HIDROLÓGICAS ACTUALES



Descripción condiciones hidrológicas: Continúa el ascenso moderado de los niveles en el bajo Cauca (entre Nechí y Achí) y bajo Nechí; se prevé que este ascenso se mantenga durante las próximas horas considerando las precipitaciones pronosticadas, por lo que se debe mantener el monitoreo con especial cuidado en la zona. Por otra parte, se observan niveles estables, con fluctuaciones, en el río Cauca (entre Pto Valdivia y Nechí); además, continua el ascenso gradual de los niveles en el Brazo de Loba - Bajo Magdalena, en el tramo que abarca los municipios de Pinillos y Magangué; y en el bajo San Jorge, a la altura de los municipios de Ayapel, San Marcos y San Benito Abad, así como de los principales caños; sin embargo, continúan secos los caños Pancegüita (en el municipio de Sucre) y Mojana (Majagual).

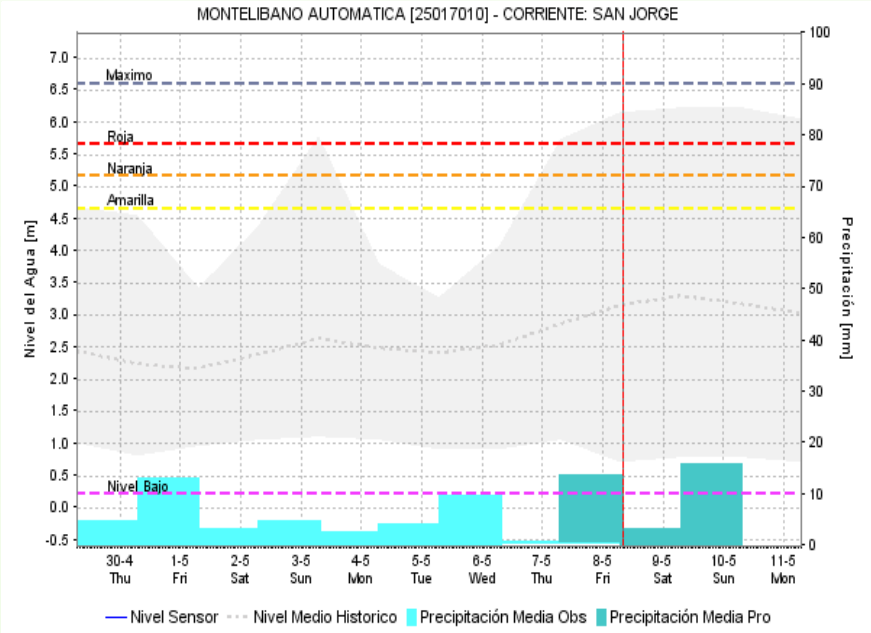
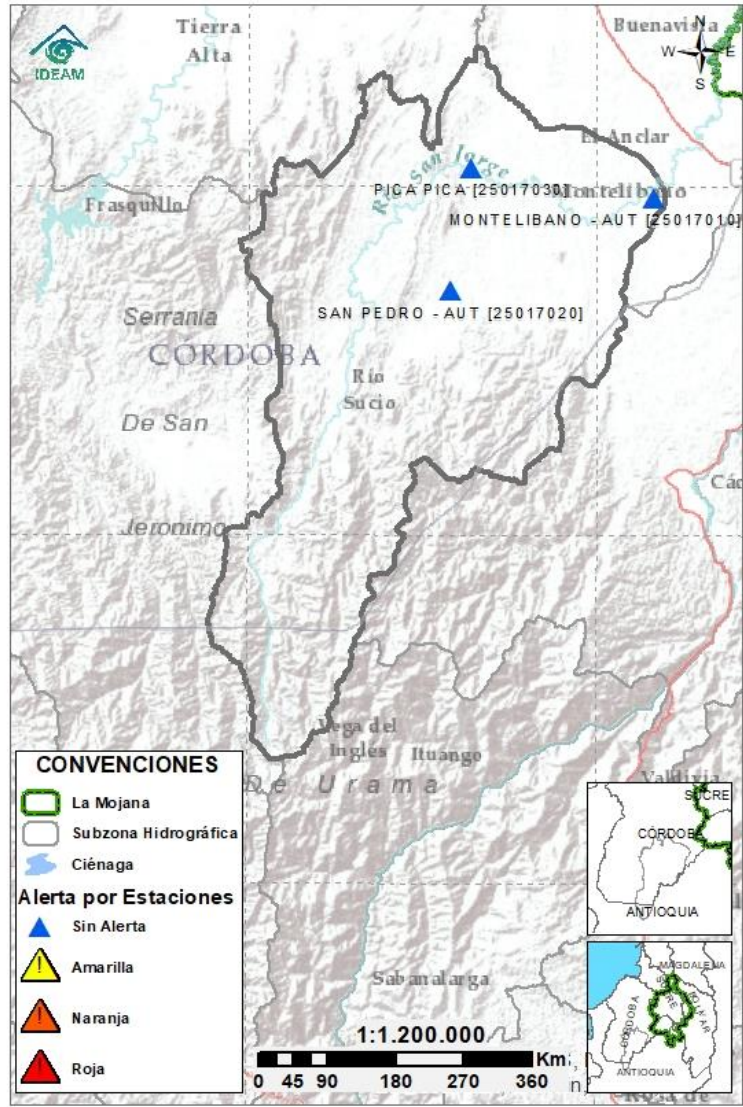
Alerta	Zona Hidrográfica	Subzona o Cuenca Hidrográfica	Condición predominante	Descripción de la alerta hidrológica
Sin alerta	1 Bajo Magdalena-Cauca - San Jorge	Cuenca alta del río San Jorge	 niveles estables	Niveles estables en la cuenca alta del río San Jorge, a la altura del municipio de Montelíbano, así como en su tributario el río San Pedro.
	2 Bajo Magdalena-Cauca - San Jorge	Cuenca baja del río San Jorge	 niveles estables	Continua el ascenso progresivo de los niveles del río San Jorge, así como de los caños Mojana (Majagual y Sucre), Pasifueres (San Benito Abad), Barro y San Matías (Ayapel); sin embargo, estos aún se encuentran en el rango de bajos niveles al igual que las ciénagas de Las Flores, Cuenca y El Pital (San Marcos).
Sin alerta	3 Bajo Magdalena-Cauca - San Jorge	Directos al bajo Cauca-Ciénaga La Raya entre el río Nechí y Brazo de Loba	 niveles en ascenso	Se observa ascenso de los niveles en el río Cauca, en el tramo que comprende los municipios de Nechí, San Jacinto del Cauca, Guaranda y Achí. Se prevé que este ascenso se mantenga durante el fin de semana.
	4 Nechí	Cuenca baja del río Nechí y Directos al Bajo Nechí	 niveles en ascenso	Ascenso de los niveles en el Bajo Nechí, se prevé que este ascenso se mantenga durante las próximas horas.
Sin alerta	5 Cauca	Directos al Cauca entre Pto. Valdivia y río Nechí	 niveles estables	Se observan niveles estables, con fluctuaciones, en el río Cauca, en el tramo comprendido entre Puerto Valdivia y Nechí. Se prevé ascenso de estos niveles durante el fin de semana
Sin alerta	6 Bajo Magdalena	Directos Bajo Magdalena entre El Banco y Plato	 niveles estables	Niveles estables en el río Magdalena entre los municipios de El Banco y Plato; mientras que en el Brazo de Loba se registra ascenso gradual entre los municipios de Pinillos y Magangué

Nota 1: Las alertas hidrológicas pueden ser corregidas y/o actualizadas en el futuro. No representa una certificación oficial del IDEAM.

Nota 2: Es probable que los eventos hidrológicos reportados en las alertas emitidas no se estén presentando sobre los ríos principales sino sobre sus afluentes.

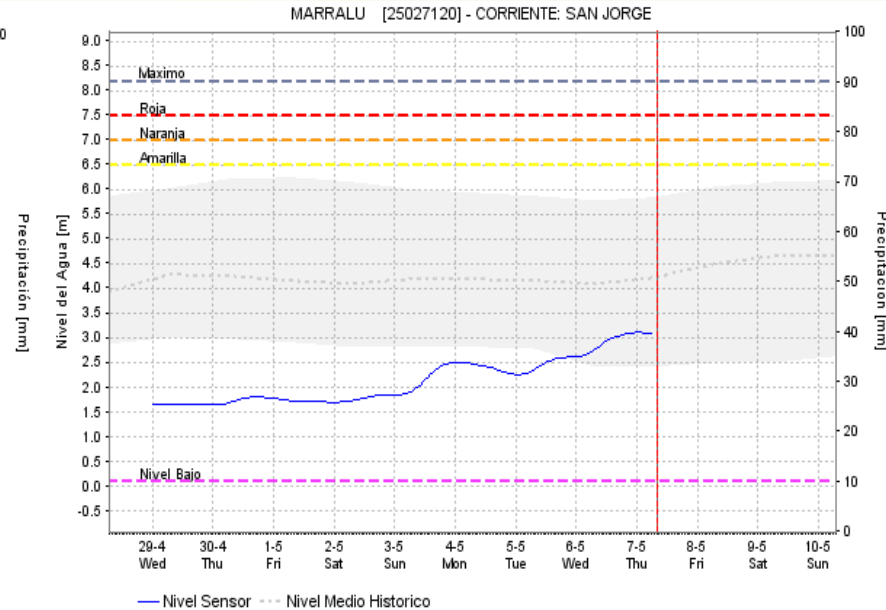
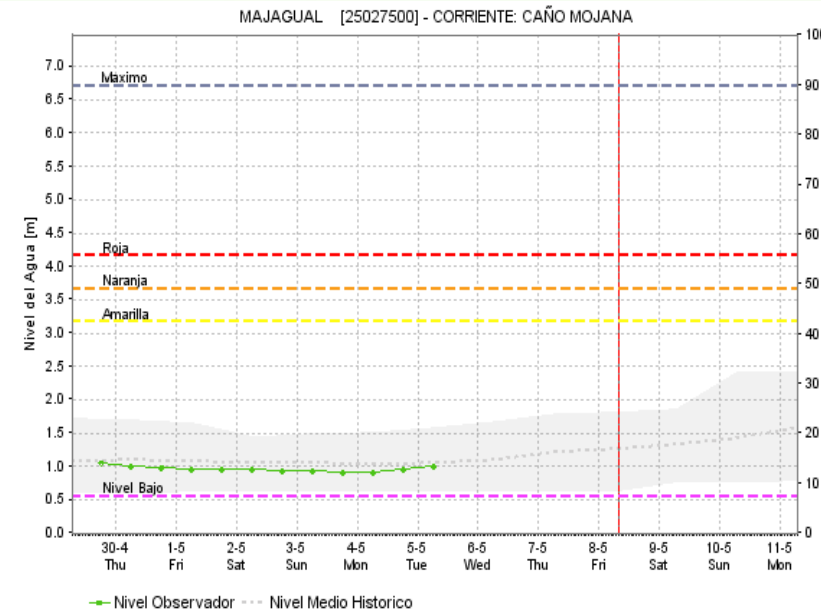
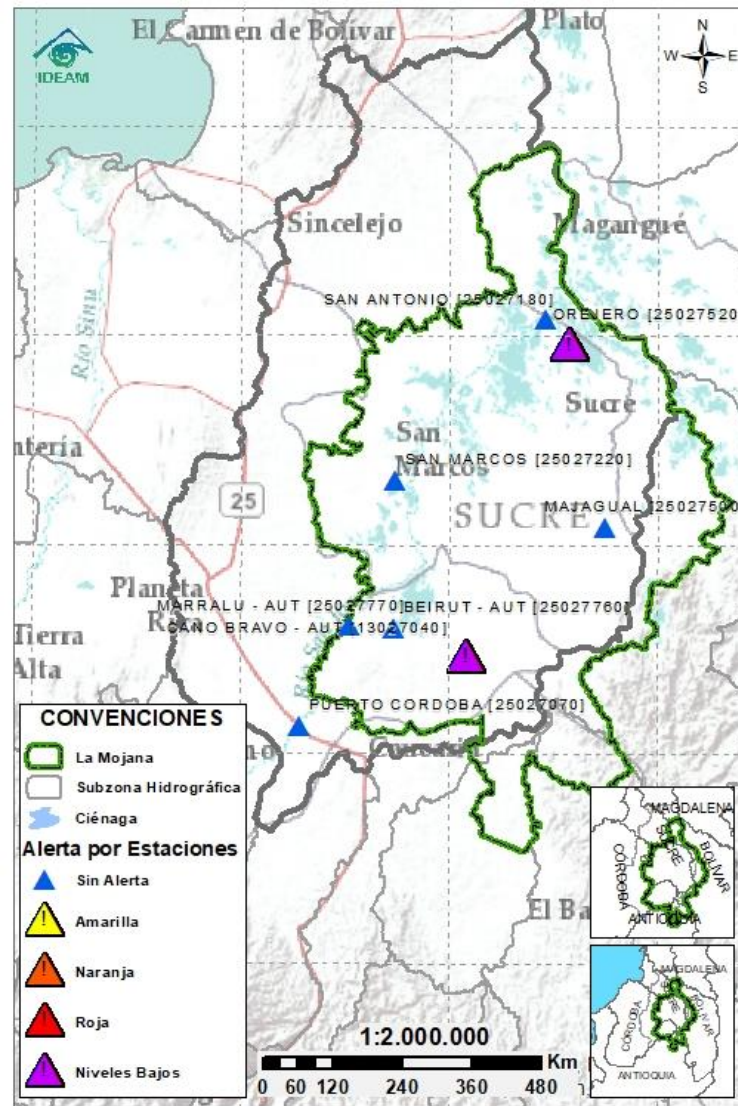
Nota 3: El IDEAM recomienda a la población ribereña estar muy atenta al comportamiento de los niveles de los ríos y atender las recomendaciones que la Unidad Nacional de Gestión del Riesgo de Desastres (UNGRD) emita para la implementación de medidas de contingencia ante posibles afectaciones por desbordamientos e inundaciones.

2.2.1 SUBZONA HIDROGRÁFICA DEL RÍO SAN JORGE CUENCA ALTA



Subzona hidrográfica	Alerta	Descripción
Cuenca alta del río San Jorge	Sin alerta	Niveles estables en la cuenca alta del río San Jorge, a la altura del municipio de Montelíbano, así como en su tributario el río San Pedro, condición que se prevé se mantenga para los próximos días.

2.2.2 SUBZONA HIDROGRÁFICA DEL RÍO SAN JORGE CUENCA BAJA



Subzona
hidrográfica

Alerta

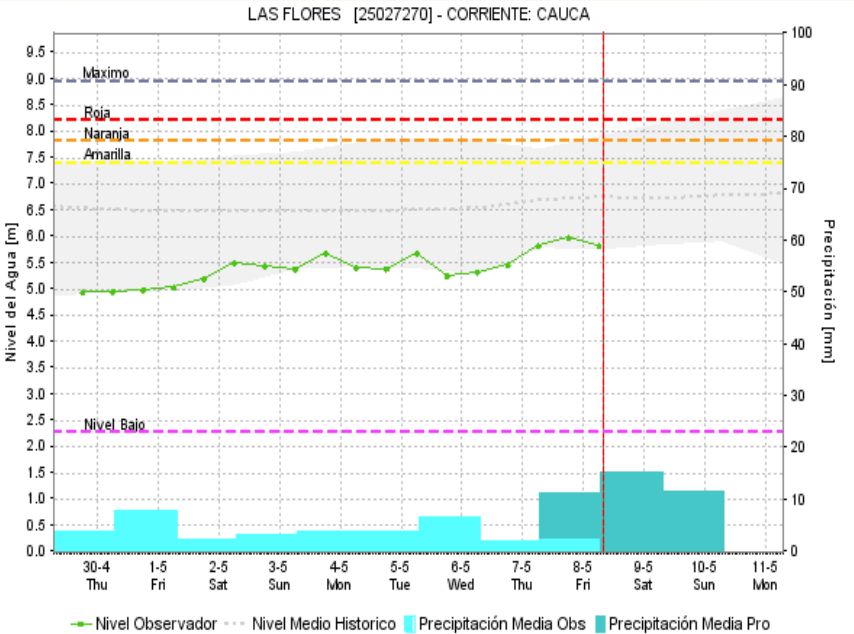
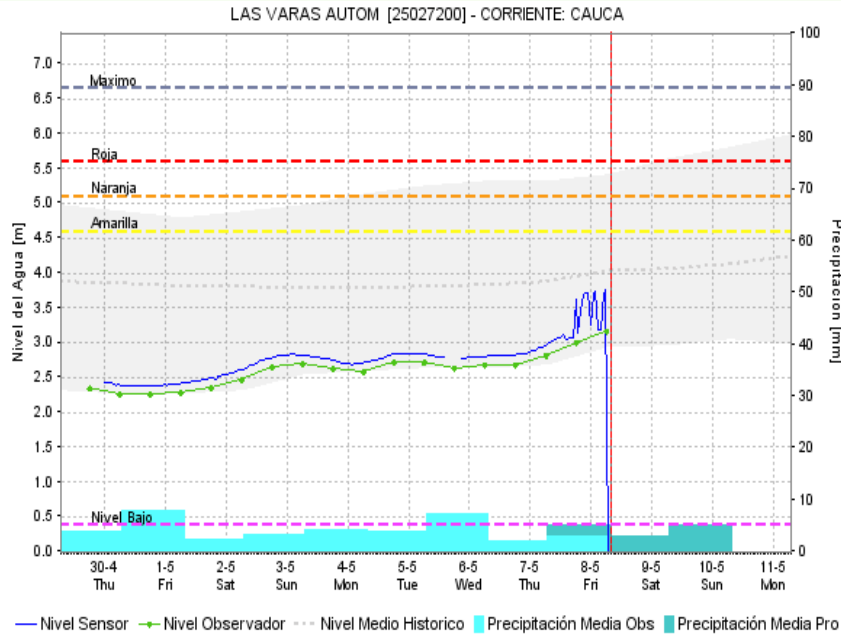
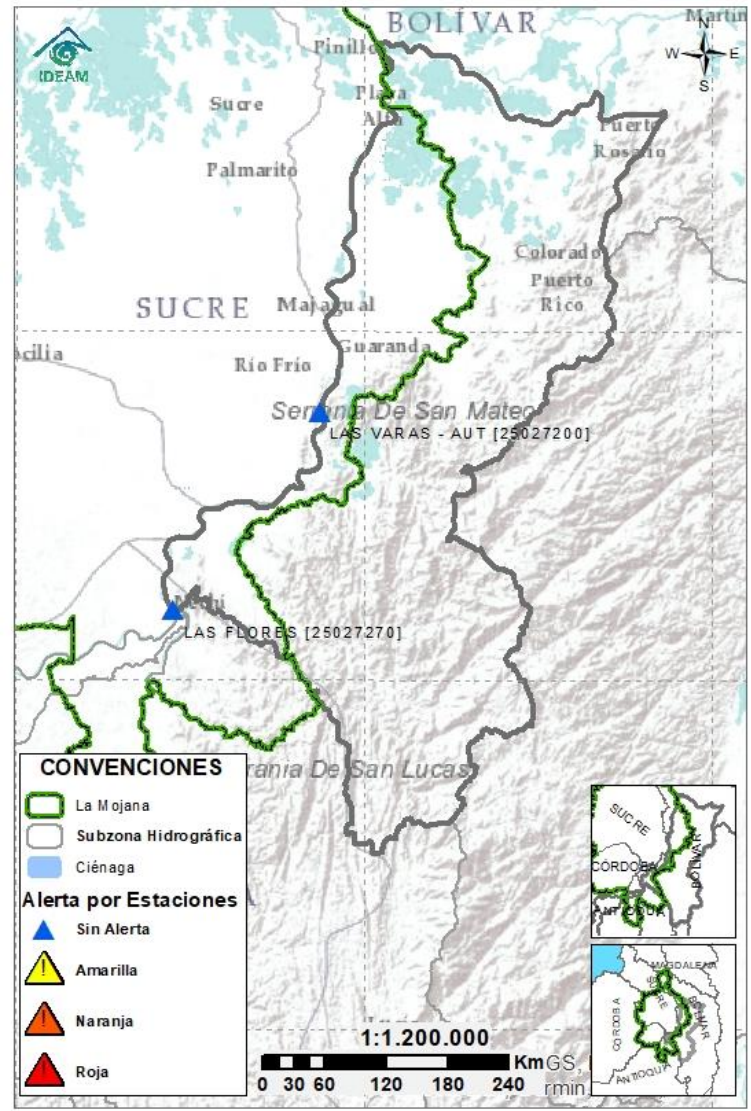
Descripción

Cuenca baja
del río San
Jorge



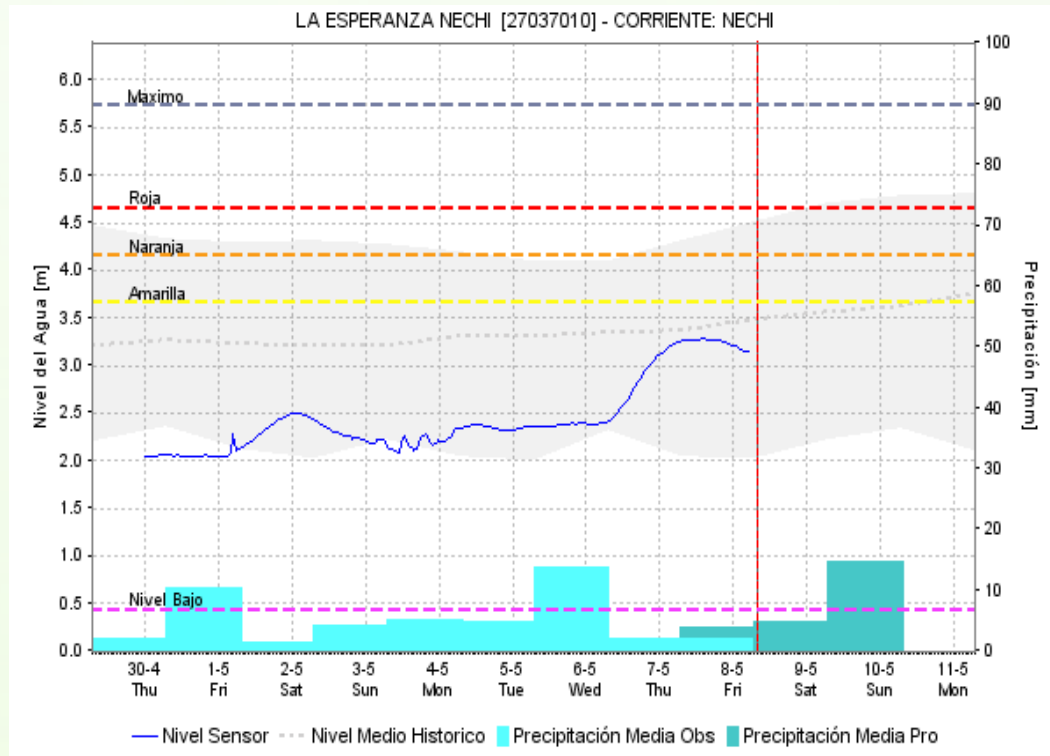
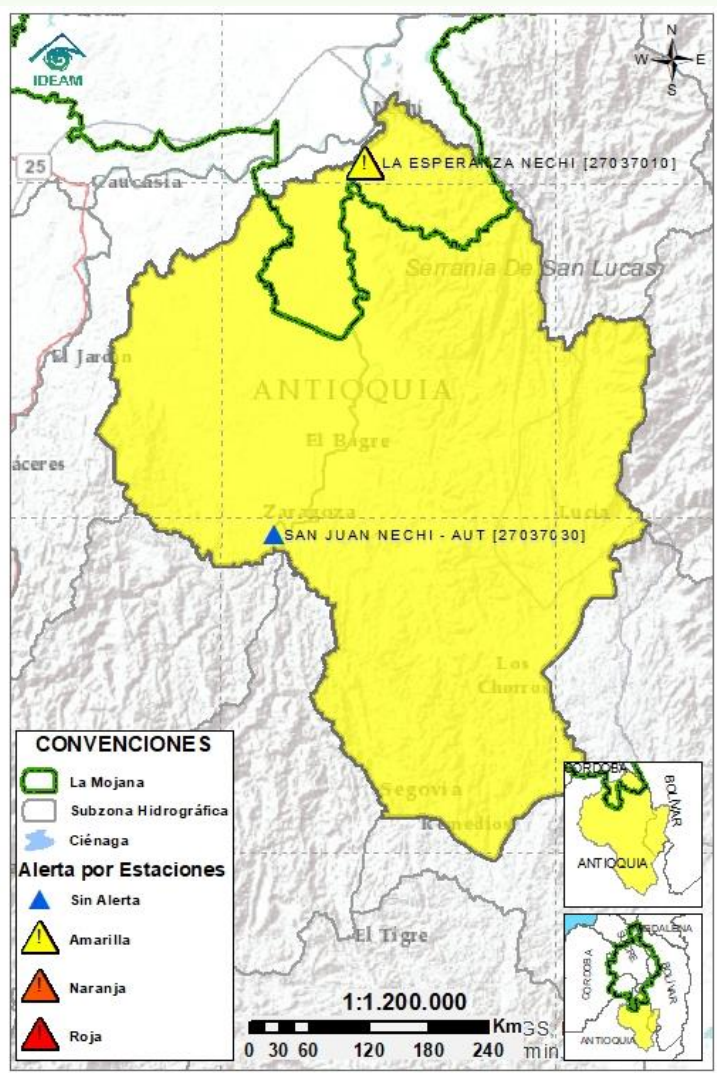
Continúa el ascenso progresivo de los niveles del río San Jorge, así como de los caños Mojana (Majagual y Sucre), Pasifueres (San Benito Abad), Barro y San Matías (Ayapel); sin embargo, estos aún se encuentran en el rango de bajos niveles al igual que las ciénagas de Las Flores, Cuenca y El Pital (San Marcos).


2.2.3 DIRECTOS AL BAJO CAUCA - CIÉNAGA LA RAYA ENTRE EL RÍO NECHÍ Y EL BRAZO DE LOBA



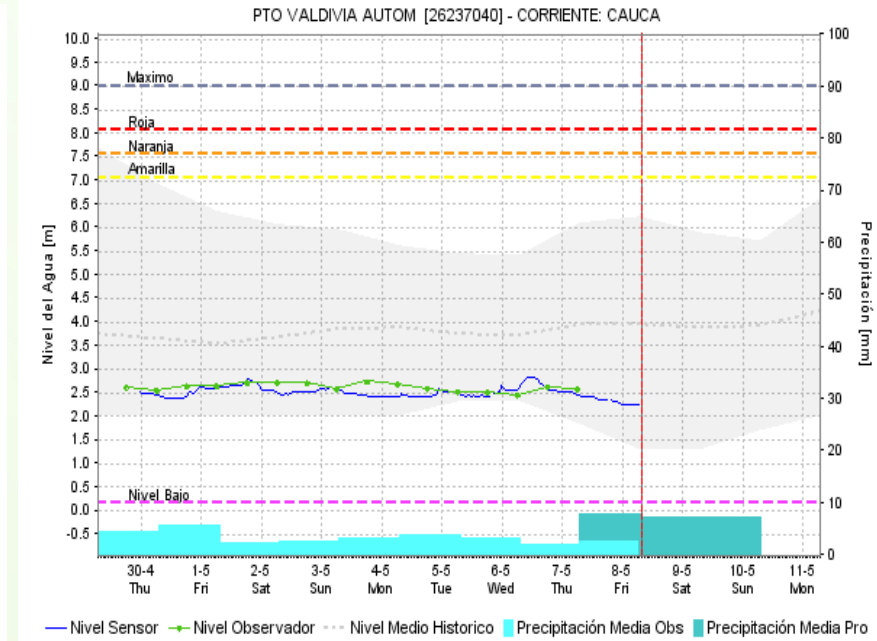
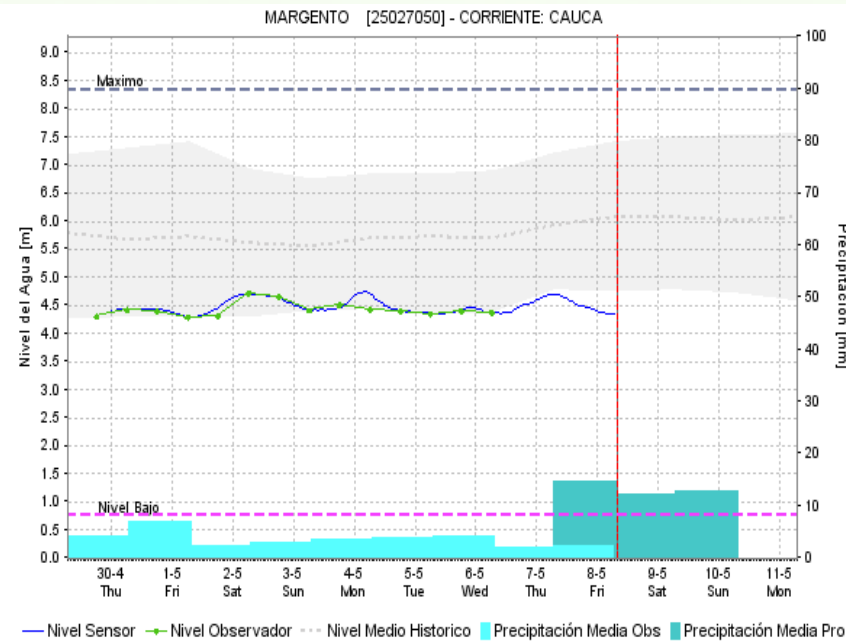
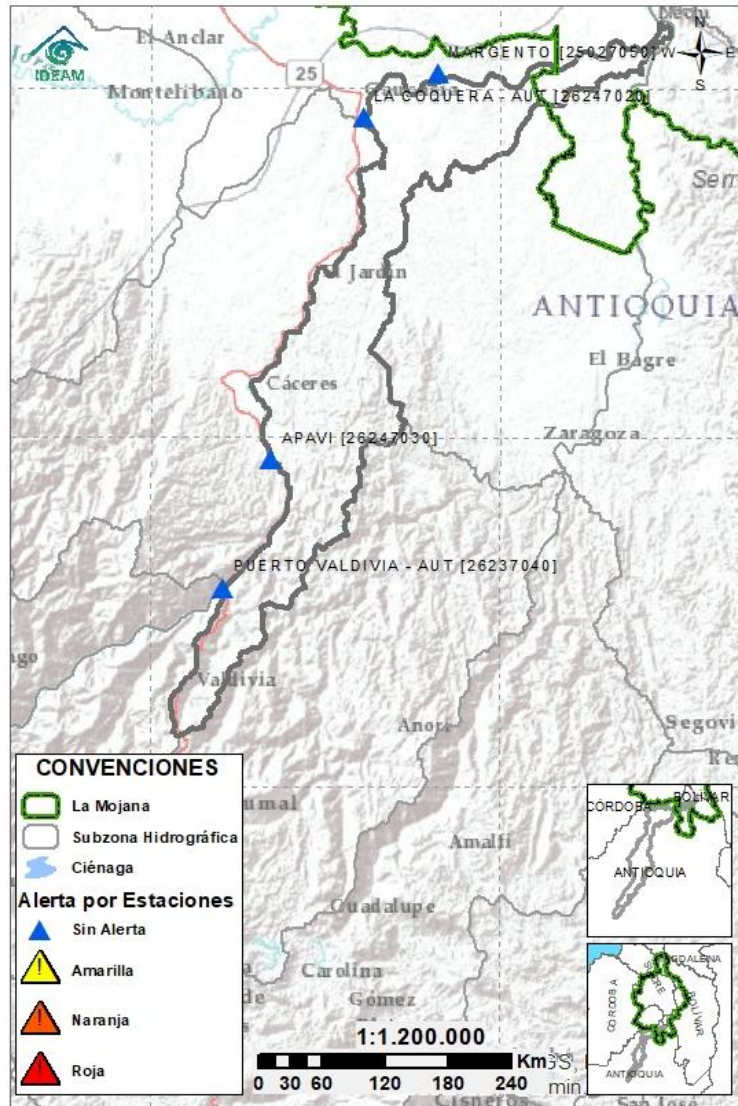
Subzona hidrográfica	Alerta	Descripción
Directos al bajo Cauca- Ciénaga La Raya entre el río Nechí y Brazo de Loba	Sin alerta	Se observa ascenso de los niveles en el río Cauca, en el tramo que comprende los municipios de Nechí, San Jacinto del Cauca, Guaranda y Achí. Se prevé que este ascenso se mantenga durante el fin de semana.

2.2.4 SUBZONA HIDROGRÁFICA DEL RÍO NECHÍ CUENCA BAJA



Subzona hidrográfica	Alerta	Descripción
Cuenca baja del río Nechí		Ascenso de los niveles en el Bajo Nechí, se prevé que este ascenso se mantenga durante las próximas horas.

2.2.5 DIRECTOS AL CAUCA ENTRE PTO. VALDIVIA Y RÍO NECHÍ



Subzona
hidrográfica

Alerta

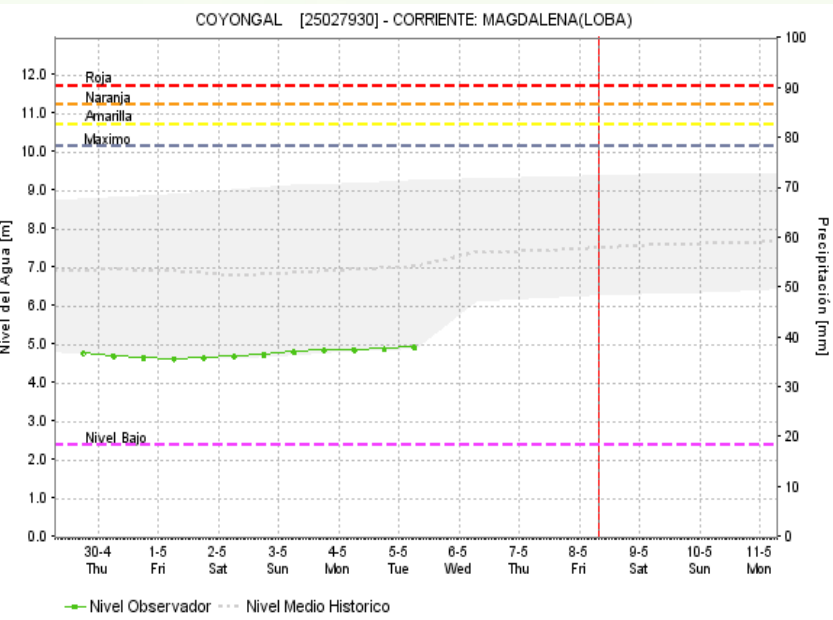
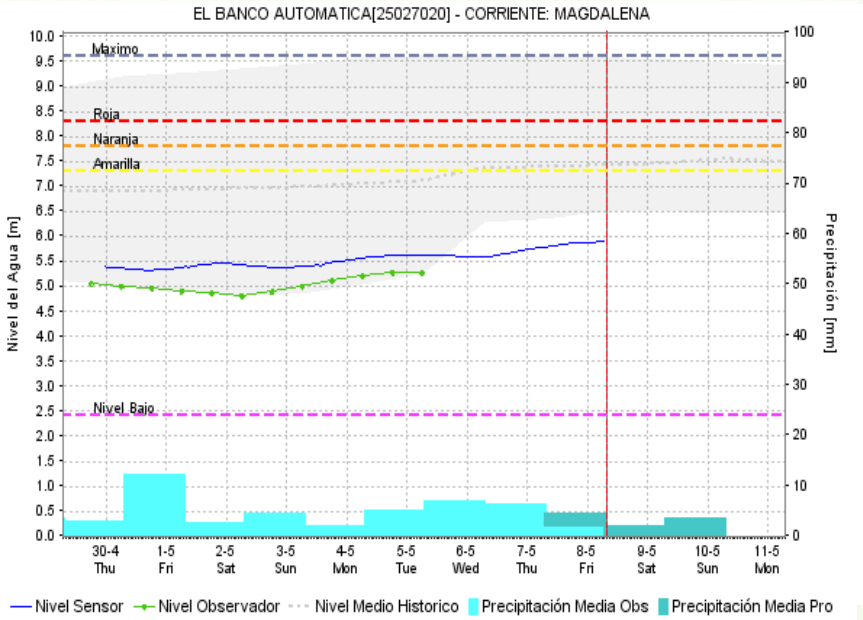
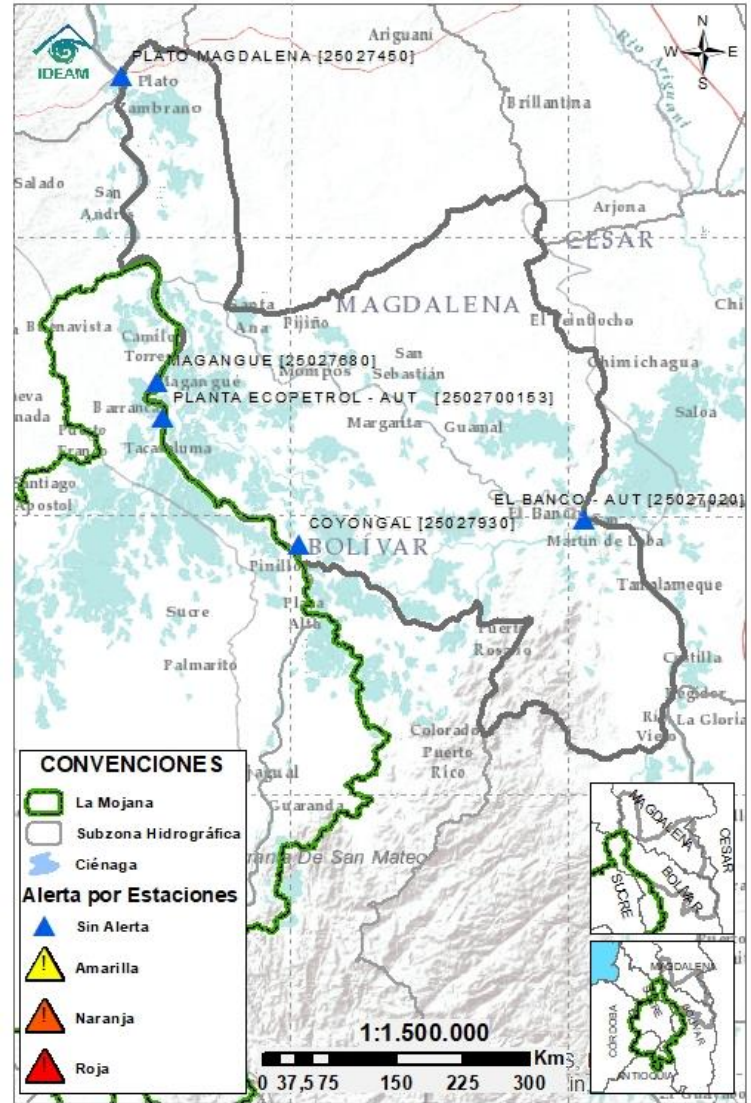
Descripción

Directos al
Cauca entre
Pto. Valdivia y
río Nechí

Sin
alerta

Se observan niveles estables, con fluctuaciones, en el río Cauca, en el tramo comprendido entre Puerto Valdivia y Nechí. Se prevé ascenso de estos niveles durante el fin de semana debido a las precipitaciones pronosticadas para la zona.

2.2.6 DIRECTOS AL BAJO MAGDALENA ENTRE EL BANCO Y EL PLATO



Subzona hidrográfica	Alerta	Descripción
Directos Bajo Magdalena entre el Banco y el Plato	Sin alerta	Niveles estables en el río Magdalena entre los municipios de El Banco y Plato; mientras que en el Brazo de Loba se registra ascenso gradual entre los municipios de Pinillos y Magangué



Estaciones Meteorológicas automáticas y convencionales en la región de la Mojana

Leyenda	Estación	Municipio	Departamento	Tipo	Código
B1	Aeropuerto Baracoa	Magangué	Bolívar	Convencional	25025100
B2	Planta Ecopetrol	Magangué	Bolívar	Automática	250270153
B3	Las varas	San Jacinto del Cauca	Bolívar	Convencional	25027200
C1	Ayapel	Ayapel	Cordoba	Convencional	25025030
C2	Caño Barro	Ayapel	Cordoba	Automática	13027040
C3	Marralu	Ayapel	Cordoba	Automática	25027770
S1	Majagual	Majagual	Sucre	Convencional	25020340
S2	San Benito Abad	San Benito Abad	Sucre	Convencional	25025180
S3	Santiago Apóstol	San Benito Abad	Sucre	Convencional	25020760
S4	San Marcos	San marcos	Sucre	Automática	25025340
S5	San Luis	Sucre	Sucre	Convencional	25021370

Horarios de monitoreo y pronóstico de las condiciones meteorológicas





El ambiente
es de todos

Minambiente

EQUIPO DE TRABAJO CRPA LA MOJANA

Elaborado por:

RAFAEL MUNDARAY - AARON OMAÑA, Meteorólogo:
OLGA LUCÍA PULIDO MÉNDEZ, Hidróloga

Con la colaboración de:

JAIRO VELEZ, Apoyo SIG
KEVIN PEREZ, Estadístico
MAYERLIN SANDOVAL, Comunicadora
JULIO CESAR MADARIAGA, Programador

www.corpomojana.gov.co

Correo Electrónico:

corpomojana@corpomojana.gov.co

Cra. 21 # 21 A – 44 San Marcos - Sucre

Teléfono: (+57) (5) 295 5347

YOLANDA GONZALEZ HERNÁNDEZ,

Directora General IDEAM.

DANIEL USECHE SAMUDIO,

Jefe (E) Oficina del Servicio de Pronósticos y Alertas

www.ideam.gov.co/

Correos electrónicos:

servicio@ideam.gov.co,

alertas@ideam.gov.co

Calle 25 d # 96b - 70, piso 3. Bogotá, D.C.

Teléfono: 307 5625 ext. 1334 - 1336.

LILIANA QUIROZ, Directora General de la Corporación para el
Desarrollo Sostenible de La Mojana y el San Jorge –
CORPOMOJANA.

ÉDGAR ORTIZ PABÓN, Gerente del Fondo Adaptación

DIANA ISABEL DIAZ, Coordinadora del Proyecto
Mojana Clima y Vida.

MYRIAM ANDREA CALDERÓN, Asesor Sistema de Alertas
Tempranas

